



АДМИНИСТРАЦИЯ ГОРОДА ПЕРМИ
ДЕПАРТАМЕНТ ЗЕМЕЛЬНЫХ ОТНОШЕНИЙ

РЕШЕНИЕ

О размещении объектов № 1364 от 25.07.2019

г. Пермь, ул. Сибирская, 15

Департамент земельных отношений администрации города Перми в соответствии с пунктом 3 статьи 39.36 Земельного кодекса Российской Федерации, Положением о порядке и условиях размещения объектов на землях или земельных участках, находящихся в государственной или муниципальной собственности, на территории Пермского края без предоставления земельных участков и установления сервитутов, утвержденным постановлением Правительства Пермского края от 22.07.2015 № 478-п

разрешает: Копытову Артему

размещение объекта: водопровод до границ земельного участка по адресу: г. Пермь, Свердловский район, СНТ № 35, участок 4, с кадастровым номером 59:01:4411382:6

на землях: государственная собственность на которые не разграничена

на срок: 11 месяцев

способ размещения объекта: подземный

местоположение: г. Пермь, Свердловский район, на части земельного участка с кадастровым номером 59:01:0000000:51429.

Территория, согласно схеме, расположена в зоне с особыми условиями использования территорий: приаэродромная территория аэродрома аэропорта Большое Савино.

Копытову А.М.:

1. Соблюдать правила охранных зон воздушного пространства, установленные постановлением Правительства Российской Федерации от 11.03.2010 № 138 «Об утверждении Федеральных правил использования воздушного пространства Российской Федерации».

2. В соответствии с пунктом 7(2) Положения о порядке и условиях размещения объектов на землях или земельных участках, находящихся в государственной или муниципальной собственности, на территории Пермского края без предоставления земельных участков и установления сервитутов, утвержденного постановлением Правительства Пермского края от 22.07.2015 № 478-п, представить в департамент земельных отношений администрации города Перми в течение 1 месяца с момента размещения объектов материалы

контрольной геодезической съемки размещены объектов на бумажном и электронном носителях на безвозмездной основе.

В соответствии со статьей 20¹ Закона Пермского края от 14.09.2011 № 805-ПК «О градостроительной деятельности в Пермском крае» Копытову А.М.:

1. Не позднее, чем за 10 рабочих дней до начала строительства и (или) реконструкции безвозмездно передает в департамент градостроительства и архитектуры администрации города Перми один экземпляр копий разделов проектной документации, предусмотренных пунктом 1 части 12 статьи 48 Градостроительного кодекса Российской Федерации;

2. В течение 10 рабочих дней после окончания работ по строительству, реконструкции безвозмездно передать в департамент градостроительства и архитектуры администрации города Перми схему, отображающую расположение объекта и сетей инженерно-технического обеспечения, подписанную застройщиком (техническим заказчиком), с приложением текстового и графического описания местоположения границ охранной и санитарно-защитной зоны, перечень координат характерных точек границ такой зоны.

Приложение: схема предполагаемых к использованию земель или части земельного участка на 1 л. в 1 экз.

Начальник отдела
предоставления земельных участков
по работе с юридическими лицами



Н.М. Санникова

Схема предполагаемых к использованию земель или части земельного участка

Объект: Водопривод до границ земельного участка по адресу: Пермский край, г. Пермь,

Свердловский район, СНТ № 35 участок 4, с кадастровым номером 59:01:4411382:6

Местоположение: Пермский край, г. Пермь, Свердловский район

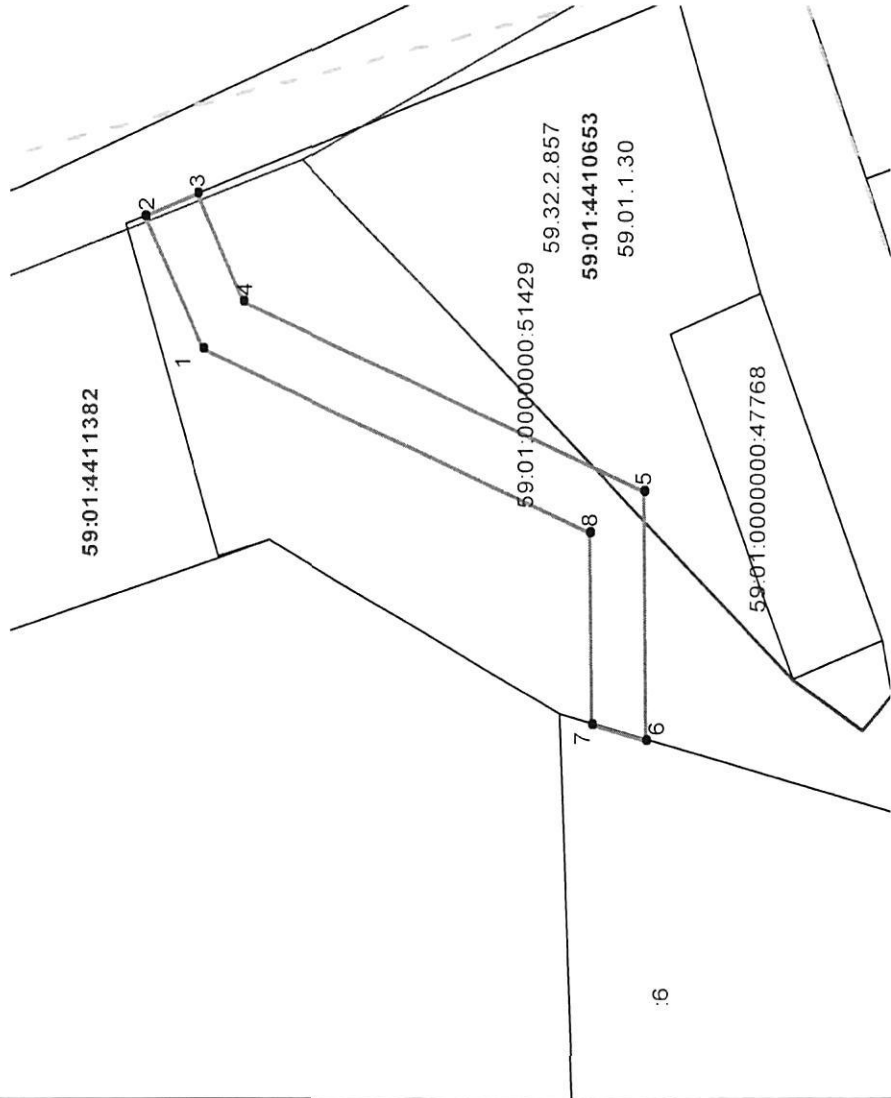
Площадь земель или части земельного участка, кв. м 214

Категория земель: земли населенных пунктов

Вид разрешенного использования (при наличии): -

Описание границ смежных землепользователей:

от 2 точки до 3 точки - земли, государственная собственность на которые не разграничена
от 7 точки до 1 точки, от 3 точки до 6 точки, - граница земельного участка с кадастровым номером 59:01:00000000:51429
от 7 точки до 8 точки - граница земельного участка с кадастровым номером 59:01:4411382:6



Каталог координат МСК-59

Обозначение характерных точек границы	Координаты, м	
	X	Y
1	2	3
1	515 546.32	2 231 684.67
2	515 550.52	2 231 693.30
3	515 546.76	2 231 694.70
4	515 543.39	2 231 687.76
5	515 514.52	2 231 675.56
6	515 514.28	2 231 659.44
7	515 518.29	2 231 660.52
8	515 518.47	2 231 672.90
1	515 546.32	2 231 684.67

Условные обозначения:

Граница зон с особым использованием территории

Граница образуемого земельного участка

Граница квартала

Граница территориальной зоны

Граница земельного участка, учтенного в ГКН

Кадастровый номер квартала

Кадастровый номер земельного участка

Масштаб 1:500

Заявитель:

Конф. Кондаков А.И.

(подпись, расшифровка подписи)

Верно